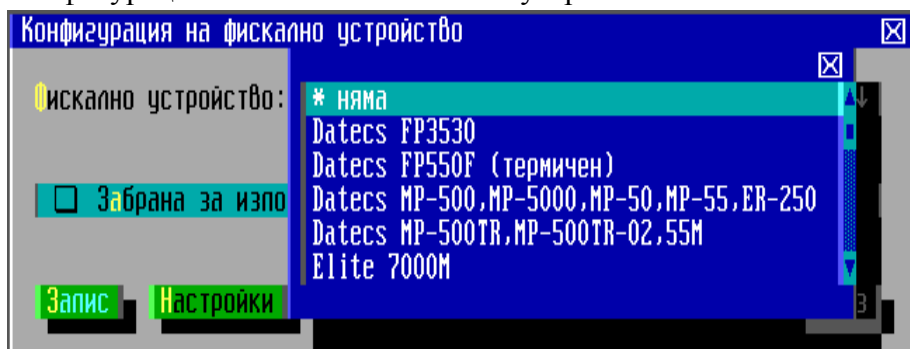


## Настройка на Фискални устройства в модулите Shop, Sale, Hotel.

Конфигурирането на фискални устройства в тези модули се прави от Конфигурация>Системни>Фискално устройство.

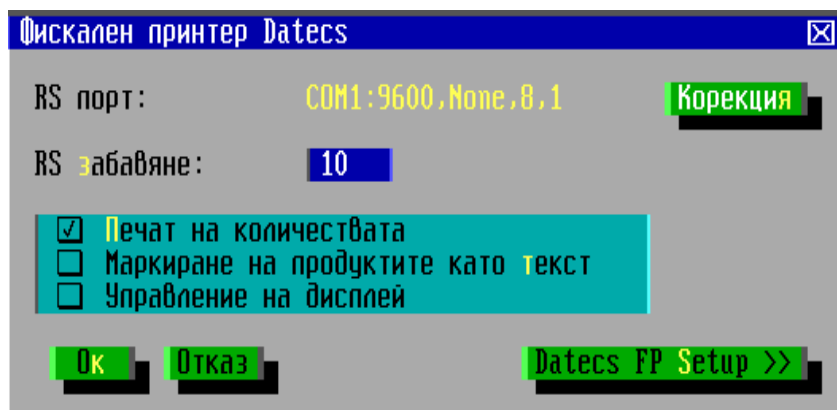


След избиране на типа на фискалното устройство, следва настройката му, която е описана в таблицата по долу.

Фискално устройство	Настройка	Допълнителни Настройки
Datecs FP3530	RS port, Baud rate	Datecs.exe
Datecs FP550F (термичен)	RS port, Baud rate	Datecs.exe
Datecs MP-500, MP-5000, MP-50, MP-55, ER-250	Драйвер, RS port, Baud rate	Cashfile.exe, Cashreg.exe
Datecs MP-500TR, MP-500TR-02, 55M	Драйвер, RS port, Baud rate	Cashfile.exe, Cashreg.exe
Elite 7000M	RS port, Baud rate	Datecs.exe
Elite 7000M2	RS port, Baud rate	Datecs.exe
Elite 7000S	RS port, Baud rate	Datecs.exe
Elite Elegans MX	RS port, Baud rate	Datecs.exe
Elite Micro LT	RS port, Baud rate	Datecs.exe
Elite Micro MT	RS port, Baud rate	Datecs.exe
Elka (драйвер 752)	RS port	FP75203?.exe
Elka (драйвер Eltrade нов)	RS port	Външен драйвер
Elka (драйвер Eltrade)	RS port	Външен драйвер
Elka (драйвер Силистра)	RS port	Cashprn.exe
ISL	RS port, Baud rate, мрежов №	ISL.exe
ISL (версия 2)	RS port, Baud rate, мрежов №	ISL.exe
Null (виртуално фискално устройство)	Няма	Няма
ZIT3001/Зека	RS port, Номер на каса	FPrinter.exe

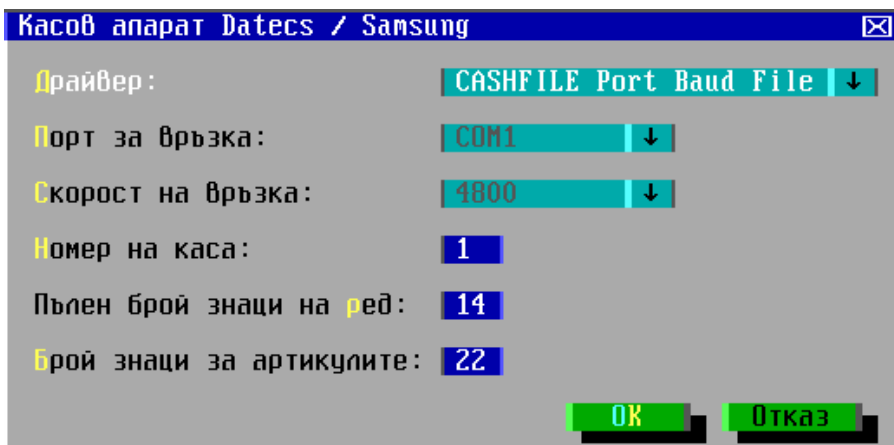
При настройката на всяко от посочените фискални устройства има специфични полета, който се попълват както следва:

➤ **Datecs FP3530 - Baud rate 9600, RS забавянето** - определя комуникацията между фискалното устройство и компютъра. При използване на дисплей на Datecs се отмята полето Управление на дисплей. За допълнителна конфигурация се използва файла Datecs.exe, който се активира при натискане на бутона **Datecs FP Setup**. Аналогично е и при **Datecs FP550F (термичен)**.



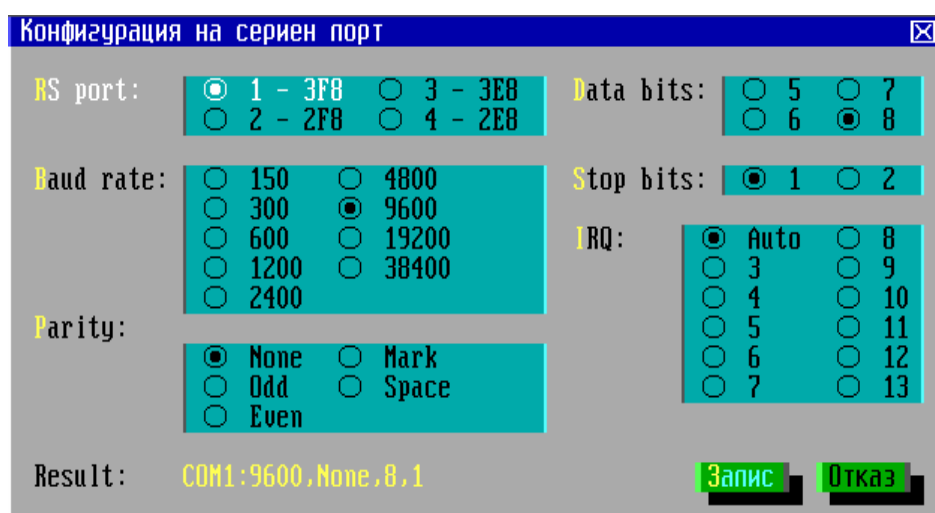
➤ **Datecs MP-500, MP-5000, MP-50, MP-55, ER-250, MP-500TR, MP-500TR-02,55M –**

При тези модели устройства специфичното е настройката на драйвера с който работят те. Преди зареждането на този драйвер е необходимо да се регистрира номера на касовия апарат във файла Cashfile.exe. Чрез файла Cashreg.exe се извършва регистрацията на номера на касовия апарат. Например номера на касовия апарат е



12345, зарежда се DOS конзола, ако се работи под Windows и се изписва следния ред: CASHREG CASHFILE.EXE +12345 след натискането на Enter номера на касовия апарат се регистрира във файла CASHFILE.EXE. При липса на място във файла се премахва един от въведените номера чрез CASHREG CASHFILE.EXE -45678, където 45678 е номера на вече въведен касов апарат. След регистрирането на номера се изписва реда CASHFILE COM1 4800 DATECS.BON, чрез който ред се определя порта за връзка, скоростта и буферния файл през който ще се печатат фискалните бонове. Реда **Брой знаци за артикулите** се попълва в зависимост от дължината на имената на продуктите.

➤ **Elite 7000M, 7000M2, 7000S, Elegans MX, Micro LT, Micro MT** при тях се задават **RS** порта и скоростта **Baud rate**. За допълнителни настройки се използва файла **Datecs.exe**, който

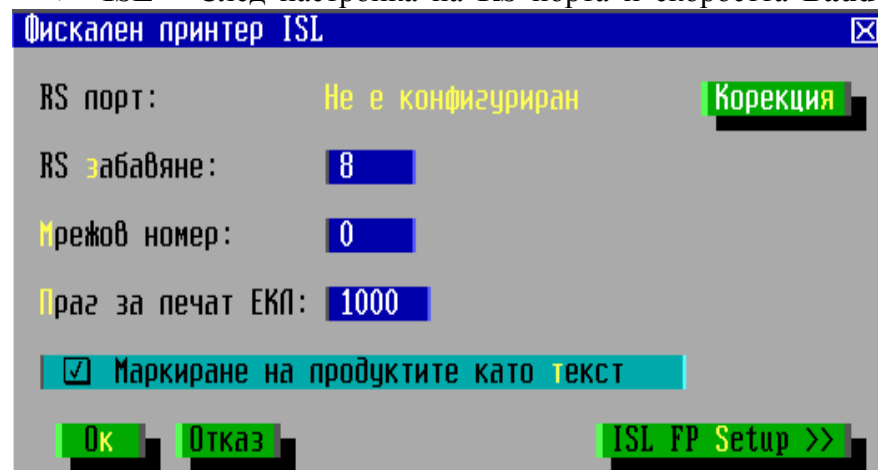


трябва да се намира в директорията на модула. Тези настройки се активират чрез бутона:

**Datecs FP Setup >>**

➤ **Elka** – тези апарати работят с външен драйвер, настройката на устройствата е в зависимост от използвания драйвер.

➤ **ISL** – След настройка на **RS** порта и скоростта **Baud rate** от бутона **Корекция**, се



определя **RS забавяне**, след това се записва искания от програмата **Мрежов номер** намиращ се върху фискалното устройство. За допълнителни настройки на апарата се използва файла **ISL.exe**, който трябва да се намира в директорията на модула, допълнителните настройки се стартират с бутона **ISL FP Setup >>**.

➤ **Null** – това е

виртуално фискално устройство, използва се за симулиране на фискален апарат.

➤ **ZIT3001/Зека** – Изискват настройка на **RS порт** и **Номер на каса**, устройството работи с драйвер **FPrinter.exe**.

- Етикиращ принтер LP-50
- ПОС принтер EP-50
- Баркод четец Metrologic MS 9520 Voyager
- Баркод четец Zebex Z-6060
- Фискален принтер FP-550F
- 
- Четци за магнитни карти

### **Настройка за работа с Дневник входящ контрол в Shop.**

В Конфигурация>Глобална в секцията Доставка се активира полето за Дневник входящ контрол според вида на въвежданите данните, а именно със срок на годност, вид транспорт или и двете срок на годност и вид транспорт. Тук се определя и броя на доставките които да се проверяват при въвеждането на нови доставки. По време на доставка на всеки един продукт при натискане на бутона **F6** може да се въведат данни за самите продукти /номер на експертен листа, срок на годност и т.н./ в зависимост от избрания начин на въвеждане на данните. Разпечатването на Дневника входящ контрол става от Справки>Доставки>По доставки задава се периода за който ще се разпечатва дневника, маркират се доставките с бутона **Ins** и след това при натискане на бутона печат се избира Дневник входящ контрол, след визуализираното на екрана дневника се разпечатва.