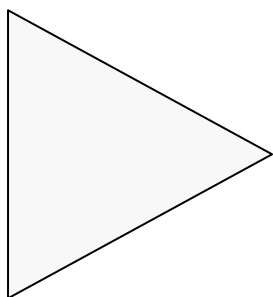


# *UnrealSoft* *PocketShop*



**РЪКОВОДСТВО за работа**

---

**UnrealSoft Ltd.**

0887 606633

0887 668860

0887 648009

e-mail: [info@unrealsoft.net](mailto:info@unrealsoft.net)

[http: www.unrealsoft.net](http://www.unrealsoft.net)

## Съдържание

---

|                                    |   |
|------------------------------------|---|
| Главен прозорец на програмата..... | 3 |
| Меню .....                         | 3 |
| Продажби .....                     | 4 |
| Справка продажби .....             | 6 |
| Наличности .....                   | 7 |
| Зареждане на данни .....           | 7 |
| Отчет .....                        | 8 |

## Главен прозорец на програмата

Данните, които се извеждат при стартиране на екрана са:

**Фирма** – име на собственика

**Склад** – за кой склад са заредени данни

**Заредено на** – дата и час на последното зареждане на данни

**Брой артикули** – брой заредени артикули



## Меню

Операциите, които се предлагат са:

**Продажби** - извършване на продажби

**Справка продажби** – справка за извършените до момента продажби

**Наличности** – информация за наличните количества за отделните стоки

**Зареждане на данните** – зареждане на нови данни за продукти

**Отчет** – отчет за сумите по извършените продажби – в брой и по сметка, извършените плащания

**Изход** – затваряне на програмата



# Продажби

Съдържа следните елементи:

- Списък с клиенти
- Бутон %
- Бутон Марк
- Таблицата с продукти
- Лента с бутони за бързо търсене
- Лента с информация за текущо избрания продукт
- Бутон +/-
- Списък с групи продукти
- Обща сума

| Код  | Наименование         | Кол. |
|------|----------------------|------|
| 222  | Алпийски шпек Д2     | кг   |
| 111  | Амбарица Алкок       | кг   |
| 220  | Амбарица Б. Йорданов | кг   |
| 1    | Амбарица Д2          | кг   |
| 578  | Амбарица КФМ         | кг   |
| 11   | Амбарица Колбас Кърт | кг   |
| 125  | Амбарица Савков      | кг   |
| 452  | Амбарица Явор лукс   | кг   |
| 12   | Арлски Бони          | кг   |
| 1111 | Бабек Бис            | кг   |

Работа със:

- *Списък с клиенти* - Съдържа списък с имената на клиентите – ако няма избран клиент продажбата не може да бъде извършена
- *Бутон процент* - извежда диалог, в който за текущата продажба се въвежда процент на отстъпка или надценка. За въвеждане на отстъпка се въвежда процент със знак '-', за надценка със знак '+'
- *Бутон Марк* – При натискане на този бутон в таблицата се извеждат само тези продукти, за които има маркирано някакво количество. Ако няма такива продукти таблицата е празна. При повторно натискане на бутона се възстановяват отново всички продукти. (Ако преди натискане на бутона Марк в таблицата е била заредена някоя от групите продукти, вместо всички стоки то при повторно натискане се зарежда информацията за нея)
- *Бутон +/-* Този бутон указва как да се променя количеството на избрания продукт . При последователно натискане на бутона се избира между различните опции
  - '+' - количеството на избрания продукт се увеличава с 1
  - '-' - количеството намалява с 1
  - '?' – потребителя избира количеството
  - 'A' – автоматично извеждане на диалога за промяна на цена и количество, когато маркирания продукт се продава на килограм, в противен случай маркираното количество се увеличава с единица.
- *Таблицата с продукти* - Таблицата съдържа следните полета
  - Код
  - Наименование на продукт
  - Мерна единица на продукта
  - Количество

Процент: 0 %

7 8 9 <-

4 5 6 C

1 2 3

0 . +/- OK

Отказ

## Работа:

При натискане на полето количество за даден продукт неговото количество се променя в зависимост състоянието на бутон '+/-' (погледнете по горе)

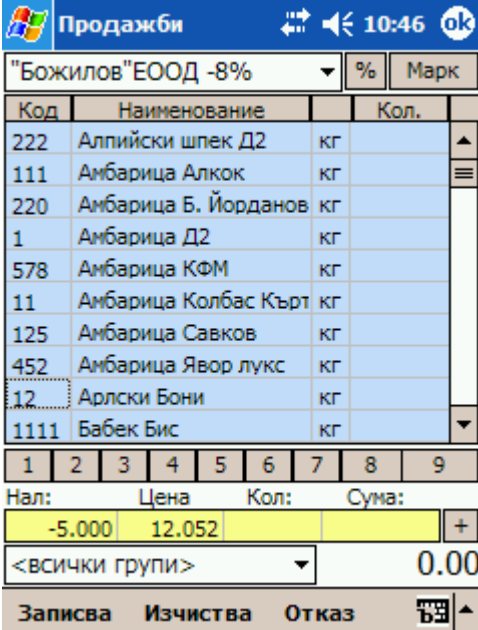
Ако е забранена работа с отрицателни количества при достигане на наличното количество се извежда съобщение за грешка.

Възможно е продуктите да бъдат сортирани по код на продукта или по име на продукта. За целта е нужно да натиснете заглавието на съответната колона (Код – за сортиране по кодове, Наименование за сортиране по име на продукта)

- Лента с бутони за бързо търсене – позволява бързо търсене на продукти по код или име

Когато се избере полето код – бързите клавиши има стойности от 1 до 9 при натискане на някоя от цифрите програмата намира първият продукт с код започващ с тази цифра, при повторно натискане на същата цифра се преминава към следващ продукт, чийто код е с тази цифра. Ако се натисне друга цифра търсенето започва отначало.

Ако е избрано полето наименование на продукт бутоните имат стойности – буквите от азбуката. Когато се натисне бутон се намира първият продукт започващ с тази буква, при повторно натискане на същия бутон се намира първият продукт започващ с втората буква на бутона, при трето последователно натискане се търси по-третата буква, след което започва отначало. За да търсите последователно продукти започващи с една и съща буква трябва да се въвежда от клавиатурата на PocketPC. Примерно натискате 3 пъти буква 'В' – това ще ви избере третия продукт от таблицата, който започва с буква 'В'. Чрез клавиатурата е възможно и търсене на продукти, чиито имена са с латински букви.



The screenshot shows the 'Продажби' application interface. At the top, there's a status bar with 'Продажби', signal strength, and time '10:46'. Below it, a dropdown menu shows '"Божилков"ЕООД -8%' and buttons for '%', 'Марк', and 'ok'. The main part is a table with columns: 'Код', 'Наименование', 'Кол.', and a vertical scroll bar. The table contains the following data:

| Код  | Наименование         | Кол. |
|------|----------------------|------|
| 222  | Алпийски шпек Д2     | кг   |
| 111  | Амбарица Алкок       | кг   |
| 220  | Амбарица Б. Йорданов | кг   |
| 1    | Амбарица Д2          | кг   |
| 578  | Амбарица КФМ         | кг   |
| 11   | Амбарица Колбас Кърт | кг   |
| 125  | Амбарица Савков      | кг   |
| 452  | Амбарица Явор лукс   | кг   |
| 12   | Арлски Бони          | кг   |
| 1111 | Бабек Бис            | кг   |

Below the table is a numeric keypad with buttons 1-9. At the bottom, there are fields for 'Нал:', 'Цена', 'Кол:', and 'Сума:'. The 'Цена' field shows '-5.000' and '12.052'. The 'Сума:' field shows '0.00'. There's also a dropdown menu with '<всички групи>' and a 'Записва' button.

- Лента с информация на текущо избрания продукт – показва

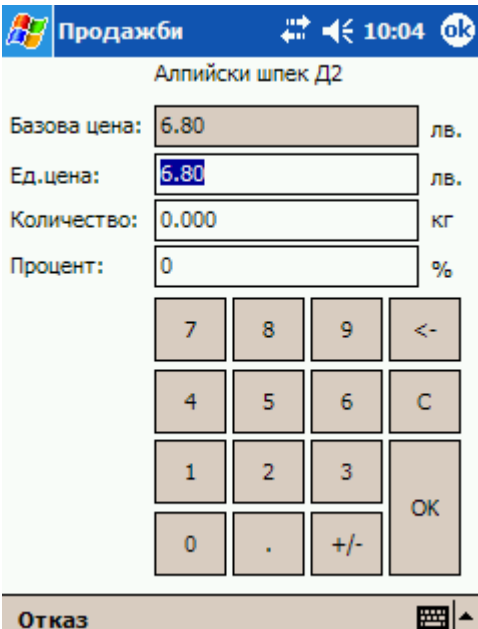
- Наличното количество от продукта

- Цена

- Количество – какво количество ще се продаде  
Когато се избере количество или цена от тази лента се отваря прозорец (фигурата в дясно), в който потребителят може да въведе нова единична цена и количество за избрания продукт или процент за отстъпка или надценка. Програмата автоматично изчислява ед. цена или процента за отстъпка/надценка в зависимост от това в кое поле се въвежда.

Ако цената бъде променена тя важи само за текущата продажба. След запис на продажбата или излизане до главното меню се възстановява старата единична цена.

- Сума – сума за текущия продукт



The screenshot shows the 'Продажби' application interface for a product detail view. The title is 'Алпийски шпек Д2'. There are four input fields: 'Базова цена:' with value '6.80' (лв.), 'Ед.цена:' with value '6.80' (лв.), 'Количество:' with value '0.000' (кг), and 'Процент:' with value '0' (%). Below these fields is a numeric keypad with buttons 7, 8, 9, <-, 4, 5, 6, C, 1, 2, 3, and OK. At the bottom, there is an 'Отказ' button.

*Списък с групи продукти* – съдържа отделните групи от продукти (Месни, млечни, зърнени и др.) При избор на някоя от изброените групи в таблицата с продукти се извеждат само тези продукти, които са включени към тази група – така се намалява значително броя на изведените продукти, което спомага за по-добрата и бърза работа с програмата.

- *Обща сума* – показва общата сума за цялата продажба

### Операции:

- *Запис* – записва информацията за текущата продажба. Ако няма избран клиент се извежда съобщение за грешка, записът на продажбата се прекратява и се изчаква да се въведе клиент. След избирането му и повторно натискане на бутона за запис от потребителя се иска да избере дали да се разпечата информация за продажбата или не. Ако се избере ‘YES’ се разпечатва име на купувача, списък с продадените продукти, цени и количества, информация дали е използвана отстъпка, обща сума, дата и час на извършване на продажбата
- *Изчиства* – след потвърждаване на запитване изчиства таблицата и възстановява първоначалните цени, ако са правени промени.
- *Отказ* – изход до главното меню. Ако има продукти с въведени количества се изисква потвърждение за изход.

## Справка продажби

Извежда таблична информация за отделните продажби по клиенти

Таблицата съдържа:

- *Дата/Час на продажбата* – ако продажбата е извършена през деня се извежда часът, в който е извършена, ако е извършен в друг ден се извежда датата ѝ.
- *Клиент* – има на клиента извършил покупката
- *Плащане* – найчн на плащане:
- *Бр.* – плащане в брой
- *См.* – плащане по сметка
- *Сума* – сума на покупката

Най от долу е изведена сумарна информация за сумите от плащания в брой, плащания по сметка, както и общата сума на продажбите. В червен цвят са продажбите, които са анулирани.

| Спр. продажби |              |               |                |
|---------------|--------------|---------------|----------------|
| д/ч           | Клиент       | п..           | Сума           |
| 01/09/04      | "Абион 1"    | бр.           | 30.60          |
| 01/09/04      | <без клиент> | бр.           | 24.70          |
| 01/09/04      | <без клиент> | бр.           | 6.80           |
| 01/09/04      | "Дефт" ООД   | бр.           | 21.33          |
| 01/09/04      | Ет "Хари"    | см.           | 136.77         |
|               |              | В брой        | По сметка      |
|               |              | <b>83.43</b>  | <b>136.77</b>  |
|               |              | <b>220.20</b> |                |
|               |              | Печат         | Редакция Изход |

### Операции:

- *Печат продажба* – печата продуктите от избраната продажба. Извежда съобщение за потвърждаване на печата. При отговор с ‘YES’ се разпечатва, в противен случай печатането се прекратява.
- *Редакция* – редактиране на продажбата – цени, продукти, количества, както и избор за анулиране на продажбата.
- *Изход* – изход до главно меню

## Наличности


Извежда таблична информация за наличностите по отделните стоки. Ако за дадена стока наличното количество е 0, тя не се извежда.

Таблицата съдържа:

- Код на продукта
- Име на продукт
- Мерна единица
- Нал. Количество (знак минус показва продадени стоки над указаното заредено количество)

### Операции:

**Изход** – връщане към главно меню

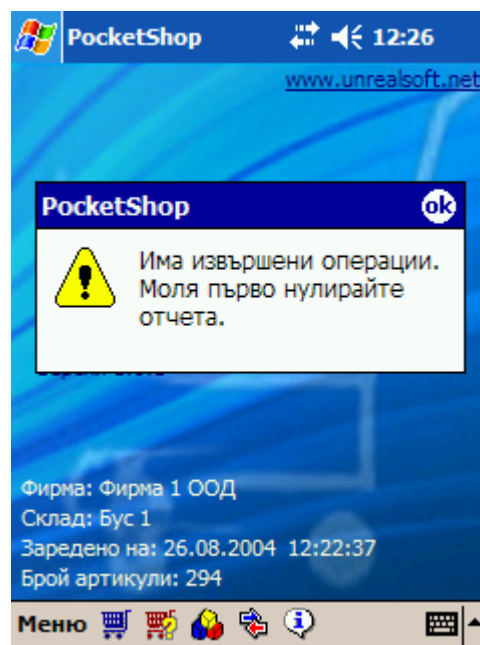


| Код | Наименование         |    | Кол.   |
|-----|----------------------|----|--------|
| 222 | Алпийски шпек Д2     | кг | 94.000 |
| 111 | Амбарица Алкок       | кг | -1.000 |
| 220 | Амбарица Б. Йорданов | кг | -1.000 |
| 1   | Амбарица Д2          | кг | 3.000  |
| 11  | Амбарица Колбас Кърт | кг | -2.000 |
| 125 | Амбарица Савков      | кг | -2.000 |
| 452 | Амбарица Явор лукс   | кг | -1.000 |
| 12  | Арлски Бони          | кг | -3.000 |
| 45  | Бабек Вакуум Алкок   | кг | -1.000 |
|     | Бабек Пръчка Алкок   | кг | 4.000  |
|     | Бургас Еко-мес       | кг | 5.000  |

## Зареждане на данни

Зареждане на данните за продукти и клиенти. Ако отчета за предишни извършени операции не е нулиран се извежда съобщение и зареждането се прекратява.

За да може да се заредят новите данни е необходимо първо да се извърши нулиране на отчет, след което операцията да се стартира на ново. След потвърждение новата информация е заредена и готова за работа. Възможно е да се появи съобщение за грешка – причината за нея е липсващ един или няколко от конфигурационните на вашето PocketPC



## Отчет

Ако няма извършени продажби се извежда съобщение и операцията се прекъсва.

Информацията, която се извежда е:

- *Сума на продажбите* – каква сума е платена в брой и каква по сметка
- *Сума плащания* – извършени плащания от предишни продажби

### Операциите:

- *Нулиране на отчет* – записва данните от отчета. Извежда се съобщение за потвърждение на операцията. При избор на 'YES' данните се записват, при избор на 'NO' операцията се прекъсва.
- *Изход* – излизане без запис на отчета

|                | В брой:      | По сметка:   |
|----------------|--------------|--------------|
| Сума продажби: | <b>65.53</b> | <b>31.80</b> |
| Сума плащания: | <b>0.00</b>  |              |
| Общо:          | <b>65.53</b> |              |

Нулиране на отчет    Изход

\* \* \*